



BULLETIN 2/16

erscheint vierteljährlich / www.topolinoclubzuerich.ch



TOPOLINO CLUB ZÜRICH

TOPOLINO CASAGRANDE

Ihr Ersatzteil-
Spezialist für
**ITALIENISCHE
OLDTIMER
und
DIAVOLINO**

Votre spécia-
liste de pièces
de
réchange
pour les

**ITALIENNES
ANCIENNES
et
DIAVOLINO**

Vostro
ricambista
per vetture

**CLASSICHE
ITALIANE
e
DIAVOLINO**

Your spare
parts store for

**ITALIAN
CLASSIC
CARS and DI-
AVOLINO**



Ambiente Italiano in der Innerschweiz!



EZIO CASAGRANDE

Feldmattstrasse 10, CH-6032 Emmen-Waldibrücke
Tel.+41 (0) 41 260 45 06, Fax +41 (0) 41 260 45 10
casagrande@topolino.parts.com

Zeit, Zeit? Zeit! Alles hat seine Zeit...

Dies waren meine Gedanken im Vorwort zum Bulletin 2/2014. Heute möchte ich meine Gedanken im Vorwort zum Bulletin 2/2016 zum Thema

Preis, Preis? Preis! Alles hat seinen Preis ...

niederschreiben.

Wie hinlänglich bekannt ist, bewege ich mich doch sehr tief in den verschiedensten Bereichen der Oldtimerszene. Ich konnte mir über die Jahre bzw. Jahrzehnte eine kleinere Sammlung an für mich interessanten Fahrzeugen erarbeiten und immer ging's nie über den Preis oder um den Preis.

Man schaute sich Jugenderinnerungen an, vielleicht das erste mühsam mit den Arbeitslöhnen ersparte Auto, meist schon ziemlich ramponiert. Zum Beispiel war mein erstes Auto ein Opel Kadett Rallye 1.9 l und war mit dem Preisschild von CHF 2500.- versehen, was dannzumal für mich ein erheblicher Klimmzug darstellte. Nach drei Jahren musste dieses Auto nach dem Besuch der MFK „verschrottet“ werden, konnte ich doch die Reparaturen von knapp CHF 4000.- nicht bezahlen.

So gesehen ging's auch zu diesem Zeitpunkt um den Preis, aber eben die emotionelle Bindung war doch wichtiger.

Ich war letztthin in Stuttgart an der Retro-Classic, wahrscheinlich der Messe in Europa. Über 1500 Aussteller zeigten dort ihr Können, ihre Ausstellungs-

Fortsetzung nächste Seite

Inhaltsverzeichnis

Clubmeldungen	3
Clubartikel im Ausverkauf	4
Winteranlass	5
Gratulationen zum 80. Geburtstag von AUTO ZEITUNG CLASSIC CARS	8
Achsgeometrie am Topolino	14
Mitgliederliste/Adressen	20
Marktplatz	21
Jahresprogramm / Impressum	23

exponate und offenbaren ihre Preisvorstellungen. Was man dort zu sehen bekam, liess einem sprachlos werden. Fahrzeuge, welche noch vor wenigen Jahren mit kleinen Preisen angeschrieben waren, wurden nun einfach mit Faktor 2-3 offeriert. Ob der Preis dann wirklich auch erzielt werden kann, steht auf einem anderen Blatt und ob sich der Preis auch wirklich rechtfertigt, sei dahingestellt. Mir fällt einfach auf, dass ehemalige „Massenvehikel“ wie Opel Kadett, Ford Escort und ähnliche – wie notabene auch der durch uns alle verehrte Fiat Topolino – sich weitgehend dieser Preisspirale entziehen können, zumal wenn man die absolute Preissituation als Massstab nimmt und nicht die prozentuale Preisentwicklung.

Ich denke mir, dass dies auch gut so ist, und wir alle Freude an der Sache, in diesem speziellen Falle dem Fiat Topolino, haben und nicht, weil das „Investitionsgut“ eine enorme Preisentwicklung aufweist. Sind wir ehrlich, kann Freude aufkommen, wenn man mit einem mehrere Hundertausend Franken teuren Gefährt durch die Landschaft fährt und jeder Austausch mit einem Markenkollegen in einem veritablen Konkurrenzkampf ausartet? Da lob ich mir doch die enorm hohe Kultur, welche im Rahmen unserer Herzensangelegenheit, dem Topolinoclub Zürich und den vielen gefreuten Erlebnissen – das nächste Mal an der Luftete am 7. Mai 2016, sowie dann sicherlich als absoluter Jahreshöhepunkt die gemeinsame Reise an das Internationale Topolino Treffen in Turnin „Ling 80“ – immer wieder gelebt wird.

In diese Sinne – euer preislich immer mal wieder angespannter Vizepräsident Peter Schmid

Das ist der Fiat Topolino. Wahrscheinlich war er das einzige Mäuschen, vor dem keine Frau der Welt Angst gehabt hat. Zwischen 1936 und 1954 haben wir ihn 500 000mal gebaut.



Mutationen

Es freut uns, dass wir wieder zwei neue Mitglieder im Club begrüßen dürfen. Noch vor Jahresende ist Maeggie Matt als Passivmitglied und anfangs Februar Carmen Zehnder als Aktivmitglied dem Club beigetreten. Wir heissen beide Frauen herzlich willkommen.

Änderungen im Jahresprogramm 2016

St. Urban: Gerne verweisen wir nochmals auf die Sonderfahrt vom **1. Mai** nach St. Urban. Die Einladung dazu habt ihr Mitte Februar erhalten. Es wäre schön, wenn sich einige Topifahrer/innen in St. Urban einfinden würden, auch wenn dieser Anlass nicht zu unserem offiziellen Jahresprogramm gehört.

Luftete: Achtung geändertes Datum beachten: **Samstag, 7. Mai 2016.**

Offene Rennbahn Zürich-Oerlikon: Auch dieses Jahr wollen wir unsere Topolinos wieder im Innern der offenen Rennbahn in Zürich-Oerlikon zur Schau stellen. Diesmal wird es aber nicht anstelle des Dienstagstamms im September sein, dieser findet wie gewohnt im Hotel Sonnental statt.

Für unseren Club ist das Datum vom **13. September** (Verschiebungsdatum 20. September) reserviert. An diesem Tag stehen interessante Derny- und Steher-Rennen auf dem Programm. Und für alle, die es (noch) nicht wissen: ein „Derny“ ist ein leichtes Motorrad für Schrittmacherdienste im Radsport. Das erste Derny wurde 1938 vom ehemaligen Radrennfahrer Roger Derny konstruiert, um auf Teilstrecken des klassischen Radrennens Bordeaux–Paris für Schrittmacherdienste eingesetzt zu werden.



*Derny-Rennen
auf der offenen
Rennbahn
(Bild-Quelle:
Homepage offe-
ne Rennbahn
Oerlikon)*

Clubartikel im Ausverkauf

„Rausverkauf“ der Clubartikel

Es gibt immer noch einige Artikel zum reduzierten Preis zu kaufen:



Funk-Wanduhr mit Jubiläumslogo	Fr. 30.-
Autoapotheke mit aufgedrucktem Clublogo	Fr. 18.-
USB-Stick, 8 GB mit eingraviertem Clublogo	Fr. 15.-
Jubiläumsplakette 40 Jahre TCZ, mit oder ohne Gewindestange	Fr. 5.-
Jubiläumsplakette 45 Jahre TCZ, mit oder ohne Gewindestange	Fr. 20.-
Rallyeschild ITT 2015	Fr. 2.-
Tassen schwarz mit TCZ Signet	Fr. 5.-
Broschüre Fiat 500 „Topolino“	Fr. 46.-
Broschüre Topolino fuoriserie	Fr. 34.-

Es wäre schön, wenn auch diese Artikel noch verkauft werden können, damit es Platz für Neues gibt.



Und natürlich haben wir den beliebten Grappa nach wie vor im Angebot (leider kein reduzierter Preis).

*Für Bestellungen verwendet ihr bitte den Bestellschein auf unserer Homepage.
Vielen Dank.*



Besuch im Landesmuseum Zürich



Besammlung vor dem Landesmuseum

So..., mit unserem Winteranlass, welcher am 23. Januar stattgefunden hat, konnte unser Topi-Jahr richtig durchstarten.



Am Samstagnachmittag versammelten sich 40 angemeldete Topi-Teilnehmer vor dem Haupteingang des Landesmuseums Zürich. Alle pünktlich, gesprächig aber ein wenig abgekühlt. Doch lange musste man ja nicht in der Kälte warten. Langsam begab man sich Richtung Kasse des Museums.

Die Teilnehmenden warteten gespannt auf die Führung

Winteranlass 2016

Der Eintritt und die Kosten für die Führung wurden vom Klub übernommen, besten Dank dafür.

Am Empfang warteten schon zwei Führer auf uns. Die ganze Gruppe wurde zweigeteilt. Ein Führer war eher auf die Geschichte der Schweiz fokussiert – die Führerin mit dem anderen Teil der Gruppe war eher auf dem theologischen Weg unterwegs (sie selber ist Pfarrerin). Die Führungen waren sehr lehrreich und kurzweilig, sodass die 1 ½ Std. wie im Fluge vergingen.



Aufmerksame Zuhörerschaft beim Thema Geld und Schweizer Banken

Kurz danach, bei schöner aber eher kühler Witterung, spazierten wir dann gemütlich Richtung Limmatquai in die schöne Altstadt Zürichs. Das Ziel war das Niederdorf, aber speziell das gemütliche Wallisser Restaurant Le Dézaley. Einige gingen auf direktem Weg, andere mit Zwischenhalt in einer Bar oder einem Pub.

Im netten, aber „fein nach Käse riechenden“ Restaurant wurden wir herzlich empfangen. Der Apéro, ebenfalls vom Topolino Club spendiert, war schon bereitgestellt. Ein schönes Wallisser-Plättli und einen feinen weissen Dézaley war die Eröffnung für den traditionellen Z’nacht. Wahlweise konnte man ein feines Fondue oder à la carte bestellen.

Winteranlass 2016



Wer nicht Fondue im voraus bestellt hatte, durfte aus der sehr reichhaltigen Karte etwas zum Essen aussuchen



Gemütliches Beisammensein im Fondue-Stübli des Restaurants

Vorbei das feine Essen, vorbei das Fachsimpeln, schade ist der schöne Tag so schnell vorbei gegangen.

Danke den Organisatoren Peter und Käthi Zimmermann

Fiorenza Steiner

FAHRBERICHT FIAT 500 C GIARDINIERA BELVEDERE

80 GRAND

JAHRE FIAT 500

Herzlichen Glückwunsch zum 80. Geburtstag: Zwischen 1936 und 1955 dominierte Fiat mit dem 500 die Kleinwagen-Klasse. Der **Topolino – das Mäuschen** – wurde in mehreren Versionen gebaut. Wir feiern im 500 C Kombi „Giardiniera Belvedere“ von 1954

[TEXT Johannes Riegsinger FOTOS Wim Woerber, Archiv]



AUTO ZEITUNG CLASSIC CARS 2/2014

Gratulation zum 80. Geburtstag



UNVERSCHNÖRKELTE **FUNKTIONALITÄT** WIRD HIER SO INTELLIGENT PRÄSENTIERT, DASS MAN DEN FIAT 500 EINFACH MÖGEN MUSS



(1) Simplex Cockpit, hinten angeschlagene Türen (2) Farblich abgesetzte Segmente erinnern an die Belvedere-Vorfahren mit Holz-Aufbau (3) Kleines Auto, enormes Platzangebot: Mit umlegbaren Fondsitzeilen zum Traum vom Raum (4) Zwei Türen, simpler Einstieg zum Fond über Klapplehnen (5) Thermosiphon-Kühler hinter dem Motor: Schwerkraft spart Wasserpumpe



Spitzes Kühler-Gesicht und große Scheinwerfer-Ohren – als Fiat Mitte der 1930er-Jahre ein kleines Auto mit 13 PS starkem Motor vorstellt, hat der Winzling schnell einen entsprechend drolligen Spitznamen weg: Nach Walt Disneys Mickey Mouse benannt, darf der Fiat 500 fortan als „Topolino“, das Mäuschen, durch die Welt sausen.

Entworfen vom jungen Konstrukteur Dante Giacosa, soll der 500 ein preisgünstiges Gegengewicht im damals meist ungemein luxuriös und elitär ausgeprägten Automobil-Markt sein. Fiat-Chef Giovanni Agnelli hat höchstpersönlich den Auftrag zur Entwicklung erteilt. Im Februar 1934 wird das Konzept nach einjähriger Entwicklungsphase der Fiat-Geschäftsleitung präsentiert: 3,20 Meter lang, zwei Meter Radstand, zwei Sitze und Platz im Fond für wahlweise Gepäck oder zwei Kinder, Stahlkarosserie auf Leiterraahmen, ein kleiner Motor mit gerade einmal 569 Kubikzentimetern Hubraum. Die Fiat-Bosse sind vom Erfolg überzeugt und beschließen die Fertigung. Um die erwarteten großen Stückzahlen in Fließbandfertigung produzieren zu können, wird im Turiner Stadtteil Lingotto der heute nahezu legendären Fabrikbau mit Teststrecke auf dem Dach samt Steilkurven errichtet.

TOPOLINO MODELL A



Bis zu vier Sitzplätze auf nur zwei Metern Radstand, in allen Versionen immer über 80 km/h schnell, unverwüstlich und charmant: Der Fiat Topolino konnte bereits mit dem Modell A (oben) der ersten



beiden Serien (1936-1948) viele Kunden überzeugen. Der Leiterraahmen mit X-Profil wurde zur Gewichtsersparnis gelocht, die Ganzstahlkarosserie von den Kunden meist mit Stoff-Faltdach bestellt. Lizenz-Versionen des Fiat 500 gab es von NSU in Deutschland, Steyr in Österreich sowie Simca in Frankreich.

DER TOPOLINO WAR IN DEN 40ERN FORTSCHRITTLICH

Der Fiat 500 A ist ein voller Erfolg, zwischen 1936 und 1948 werden über 122.000 Exemplare verkauft. Der kleine Fiat kann durch seinen fairen Preis von 8900 Lire (ca. 2800 Mark) sowie eine fortschrittliche, durchdachte Konstruktion mit Einzelradaufhängung vorne, teilsynchronisiertem Getriebe und pfiffigen Details punkten: Statt eine Benzinpumpe zu nutzen, wird der Vergaser beispielsweise aus dem darüber eingebauten Benzintank mittels Schwerkraft versorgt. Dasselbe Prinzip wird zur Kühlung genutzt – mit hoch eingebautem Thermosyphon-Kühler spart man sich eine Wasserpumpe. Ab 1948 bekommt der 500 einen neuen Motor mit obenliegenden Ventilen statt der altbackenen Seitensteuerung: 16,5 PS machen das Mäuschen nun bis zu 95 km/h schnell, der Verbrauch sinkt drastisch. Die Limousine mit ihrem überarbeiteten Fahrwerk und stärkeren Bremsen wird durch einen viersitzigen „Giardiniera“-Kombi mit Aufbau aus Holzrahmen und Faserplatten sowie eine formell ähnliche Lieferwagen-Version „Furgoncino“ mit simpler Blechkarosserie ergänzt. Innerhalb nur eines Jahres verkauft Fiat von diesem Typ B stolze 21.000 Stück. Mittlerweile hat die französische Fiat-Dependence Simca allerdings Eigeninitiative ergriffen: Man schätzt die Chancen des in

Frankreich als Simca 5 verkauften Topolino, erfolgreich gegen Citroën 2CV und Renault 4CV anzutreten, als schlecht ein. Die Franzosen entwerfen deshalb einen viersitzigen Rivalen. Dieser Simca 6 gibt in Turin den Anstoß zur Entwicklung des Fiat 500 C: Ab 1949 ersetzt der neue Topolino den nur ein Jahr lang angebotenen 500 B. Technisch entspricht das neue Auto zwar in vielen Zügen dem B-Typ, das Design hat aber einen entscheidenden Schritt in die Gegenwart getan: Mit integrierten Scheinwerfern, weit nach vorne gezogener Motorhaube, kräftigen Ponton-Kotflügeln und quer liegendem Kühlergrill folgt der 500 C dem bulligen Schönheits-Ideal der 50er-Jahre. Wieder wird das Auto als Limousine und Kombi angeboten. Ab 1951 erhält auch der Giardiniera-Kombi unter dem Beinamen Belvedere eine Ganzstahlkarosserie – die Holzkonstruktion des Aufbaus wird nun durch farbig abgesetzte, eingepresste Segmente angedeutet.

CHARMANTER PRAGMATISMUS ZEICHNET DEN FIAT 500 C AUS

Bis zum Produktions-Ende 1955 kann Fiat von allen 500 C-Versionen weit über 375.000 Exemplare absetzen – ein enormer Erfolg. Und bei einer Begegnung mit dem Topolino wird auch viele Jahrzehnte später noch der Reiz des kleinen Wagens klar: Unverschnörkelte Funktionalität wird hier so intelligent präsentiert, dass man den Auto-Zwerg einfach mögen muss. Während die Kunden der Limousine häufig zum Fallschiebedach griffen, um Mitfahrern im Fond statt Kopffreiheit wenigstens frischen Fahrtwind anbieten zu können, ist beim Belvedere auf gleichem Radstand einfach der hintere Überhang ausgereizt – im Kombiheck finden selbst erwachsene Fondpassagiere gut Platz. Mit umgeklappten Lehnen lädt hier ein erstaunlich großer Kofferraum zum Verreisen oder Transportieren ein.

Dieser enorme Gebrauchswert wurde in den sparsamen 50er-Jahren durch einen höchst effizienten Motor komplettiert. Autotester priesen das Beschleunigungsvermögen aus dem Stand auf Dauer-Reisetempo 80 km/h in 30 Sekunden und errechneten dann trotz dieser strammen Fahrleistungen einen Verbrauchsschnitt von höchstens sechs Litern aus. Zusammen mit dem komfortablen und relativ sicheren Fahrwerk, dem laufruhigen Motor und den guten Bremsen wurde der Topolino als Kleinwagen mit den Qualitäten eines Mittelklasse-Autos gehandelt.

Erst nach 19 Jahren wird der Topolino abgelöst, wieder hat Dante Giacosa zwei Geniestreiche abgeliefert: Ab 1955 läuft der Fiat 600 und ab 1957 der Fiat Nuova 500 vom Band – die nächste Erfolgsgeschichte. ■

DATEN & FAKTEN



ANTRIEB R4-Zylinder, vorn längs eingebaut; 2-Ventiler; untenliegende Nockenwelle, Stoßstangenantrieb; Gemischbildung: Fallstrom-Vergaser (Weber/Solex); Bohrung x Hub: 52,0 x 67,0 mm; Hubraum: 569 cm³; Verdichtung: 6,4; Leistung: 12 kW/16,5 PS bei 4400/min; maximales Drehmoment: k. A.; teilsynchronisiertes (Gänge 3 und 4) Viergang-Getriebe; Hinterradantrieb

AUFBAU+FAHRWERK Gelochter Leiterrahmen und Ganzstahlkarosserie mit drei Türen; Radaufhängung vorn: Querlenker, quer liegende Blattfeder; hinten: Starrachse, halbelliptische Blattfedern, Stabilisator; v./h. Teleskop-Öldruckstoßdämpfer; Zahnstangenlenkung; Bremsen: v./h. Trommeln, hydraulisch betätigt; Reifen: 4.25-15 T; Scheiben-Räder: 15 x 2.50 C

ECKDATEN L/B/H: 3320/1290/1410 mm; Radstand: 2000 mm; Spurweite v./h.: 1116/1083 mm; Leer-/Gesamtgewicht: 660/990 kg; Tankinhalt: 22 l; Bauzeit: 1949 bis 1955; Stückzahl: 376.370 (Fiat 500 C gesamt); Preis (1955): 4450 Mark

FAHRLEISTUNGEN¹ Beschleunigung: k. A.; Höchstgeschwindigkeit: 90 km/h; Verbrauch: ca. 5,8 l/100 km

¹ Werksangaben

Aus AUTO ZEITUNG CLASSIC CARS 2/2016

[Text: Johannes Riegsinger, Fotos Wim Woeber, Archiv]

Achsgeometrie am Topolino

Mit Bewilligung des Autors Lothar Oberschmidt dürfen wir nachstehenden Artikel in unserem Bulletin veröffentlichen. Vielen Dank.

Achsgeometrie am Topolino

Reifen für unseren Topolino kosten mittlerweile recht viel. Ein unnötiger Verschleiss durch falsche Einstellung der Vorspur sollte man deshalb vermeiden.

Das Prüfen der Achseinstellungen an modernen Fahrzeugen erfolgt oft mit Achsmesscomputern, die Einstellwerte sind in diesen Geräten für unzählige Modelle gespeichert, den Topolino findet man darin kaum. Deshalb im Folgenden die mir bekannten Achsprüf- und Einstellwerten des Topolinos: Alle Werte beziehen sich auf die Lotrechte d.h. eine senkrechte Linie. Die Spurwerte beziehen sich auf eine gedachte Mittellinie des Fahrgestells. Grundsätzlich muss unser Topolino auf einer ebenen und waagrechten Fläche z.B. dem ebenen Garagenboden zum Vermessen stehen. Die Reifen müssen den korrekten Reifendruck sowie einheitliche Größe aufweisen.

Hinterachse

Da der Topolino eine „Starre Hinterachse mit Längsblattfedern“ besitzt, sollten alle Werte 0° Winkelgrad betragen. Verbogene Achsgehäuse und ungleiche Reifen können zu Sturzabweichungen führen. Sturz nennt man die Neigung eines Rades zur Fahrbahn.



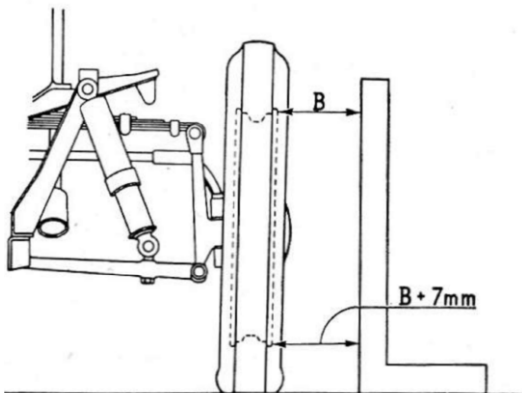
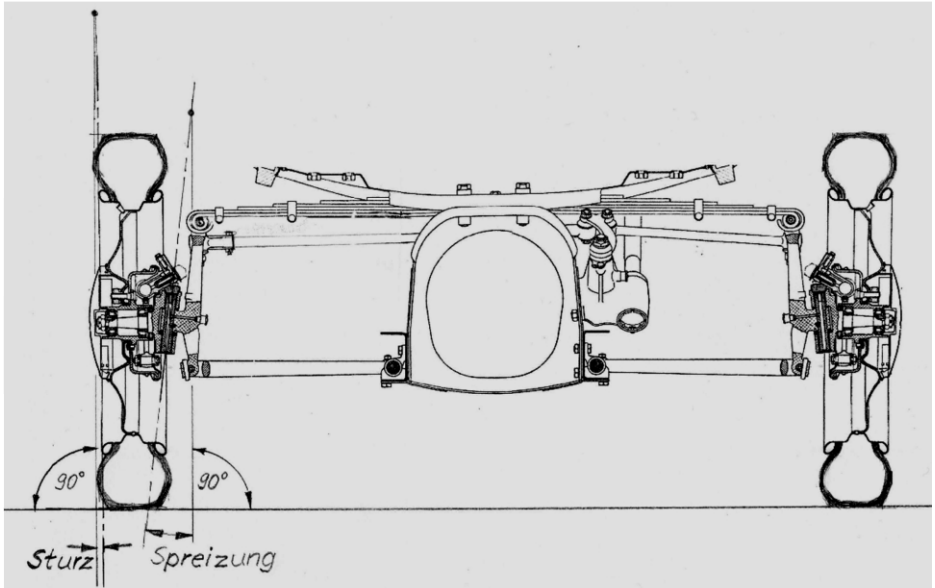
Sturzmessung mit einem einfachen Winkelmessgerät am linken Vorderrad: **Sollwert:** 7 mm (+/- 1 mm) oder $+1^\circ$ +/- 13' ($1,20^\circ$ - $0,8^\circ$) Positiver Wert bedeutet, dass das Rad oben nach aussen geneigt ist.

Um eine genaue Messung zu erzielen, muss vor einer Sturzmessung der oft vorhandene **Felgenschlag** ermittelt und kompensiert werden. Bei einer Messung mit einem Achsmessgerät, Spiegel oder Computer, wird dies zu Anfang einer Messung bei angehobener Achse durchgeführt.

Bei Verwendung eines einfachen Winkelmessgerätes wird das Rad markiert, einmal der

Achsgeometrie am Topolino

Sturz gemessen und dann der Topolino nach vorn geschoben sodass das Rad eine halbe Umdrehung gemacht hat. Der Mittelwert ist der aktuelle Sturz. Bei der Messung muss das Rad „geradeaus“ zeigen (d.h. Einzelspur: 0°). Der **Sturz sollte** am rechten und linken Vorderrad **möglichst gleich** sein.



Wenn die gemessenen Sturzwerte zwischen $50'$ und $1^\circ 05'$ ($0,8^\circ$ und $1,1^\circ$ oder 6 - 8 mm) liegen, kann die einstellbare **Vorspur** gemessen werden. Dazu verwende ich eine selbst gebaute Spurlehre. Um Ungenauigkeiten durch Felgensschlag zu vermeiden, messe ich auf dem Reifenprofil. Da der Aussendurchmesser des Reifens beim Topolino ca. 590 mm, die Felgenhörner aber nur

390 mm Abstand haben, ergibt sich ein grösserer Sollwert:

Achsgeometrie am Topolino

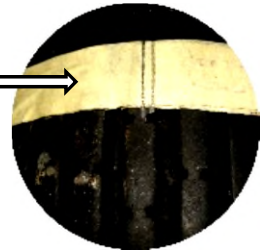
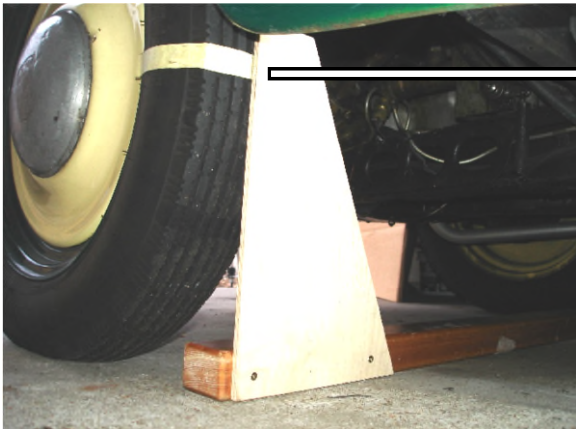
Vorspur am Felgenhorn: 2 mm +/- 1 mm (entspricht 15' +/- 8' Winkelminuten)

Vorspur am Reifen: 2 - 4 mm



Messung: an beiden Rädern Klebeband in Höhe der Radmitte anbringen. Die Prüfllehre hinter die Räder stellen und mit spitzem Bleistift deren Außenkanten auf den Klebestreifen markieren. Prüfllehre herausnehmen. Topolino

um eine halbe Radumdrehung nach vorn rollen, sodass die Streifen in der gleichen Höhe stehen. Prüfllehre an einem Rad auf die Bleistift-Markierung ausrichten und am anderen Rad mit Bleistift markieren. Dieser Strich sollte jetzt weiter außen sein. Die Differenz zum ersten Strich ist die Vorspur. Die Vorspur wird an der langen Spurstange mit den geschraubten Kugelgelenken eingestellt; ein Kugelkopf hat Rechts- der andere Linksgewinde. Nach Lösen der beiden Klemmschrauben kann die Einstellung durch Drehen der Spurstange erfolgen.



Die **Spreizung** und der **Nachlauf** wirken zur Stabilisierung des Geradeauslaufes und drehen das Lenkrad nach einer Kurve zurück in die Mittelposition. Bei unterschiedlichen Werten zieht das Auto nach einer Seite, bei Abweichungen sind Aufhängung oder Rahmen verbogen.

Achsgeometrie am Topolino

Spreizung:

Achsschenkelbolzen zeigt unten nach aussen: Lenkachse, um die das Rad geschwenkt wird, trifft näher in Reifen- Mitte die Straße, die Lenkkraft nimmt dadurch ab.



Spreizung Sollwert: $5^{\circ}30'$ ($5,50^{\circ}$)

Nachlauf:

Achsschenkelbolzen zeigt nach vorne. Lenkachse trifft vor dem Rad die Straße; das Rad wird gezogen, dadurch im Geradeauslauf stabilisiert



Nachlauf Sollwert:

bis Fahrgestell Nr. 100 164 mit Achsschenkelbolzen 93 mm: 9° dann mit Achsschenkelbolzen 105 mm: 6°

Da der **Achszapfen** zum Achsschenkelbolzen um $6^{\circ}30'$ ($6,5^{\circ}$) gewinkelt ist, ergibt das bei einem Spreizungswinkel von $-5^{\circ}30'$ ($-5,5^{\circ}$) ein Radsturz von 1° .

Achsgeometrie am Topolino

Der Nachlauf wird am Topolino durch die 6° Neigung des Rahmenringes, auf der die Quer-Blattfeder angeschraubt ist erreicht.

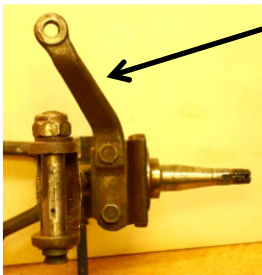
Sturz, Nachlauf und Spreizung sind am Topolino **nicht einstellbar**.

Da sich bei Einschlagen der Räder aus der Geradeausposition der Sturz ändert, kann aus diesen Sturzwerten der Nachlauf errechnet werden: Bei Einschlag eines Rades genau um 20° nach links und rechts misst man zwei Sturzwerte: Die Differenz aus beiden Werten mal Faktor 1,5 ergibt den Nachlaufwinkel. Bei größerem Unterschied zwischen rechtem und linkem Rad kann die Querblattfeder schräg eingebaut, Achsteile oder Rahmenkopf verformt sein.

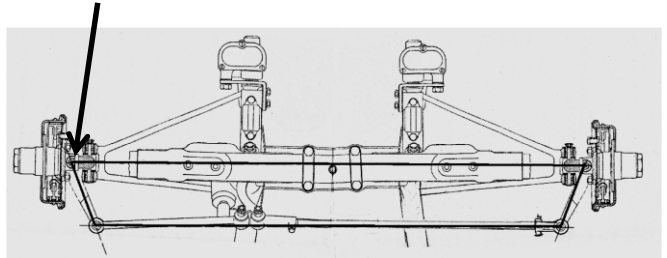


Sturz (oder Nachlaufmessung)
bei 20° Radeinschlag

Lenkhebel



Die Lenkhebel sind nach innen etwa 25° abgewinkelt und bilden von oben betrachtet mit den Schwenkpunkten der Achsschenkel das Lenktrapez.



Dadurch entsteht beim Einschlagen der Räder am Kurveninnenrad ein grösserer Einschlagwinkel als am Kurvenausserenrad. Die Differenz aus beiden Winkeln wird **Spurdifferenzwinkel** genannt. Laut Handbuch beträgt der Winkel am kurveninneren Rad (am Anschlag) 40°, am Kurvenausserenrad 29°. Ergibt 11° Spurdifferenzwinkel: Üblicherweise wird aber das kurveninnere Rad **bei heutigen Achsvermessungen** auf **20°** gestellt und am Ausserenrad der

Achsgeometrie am Topolino

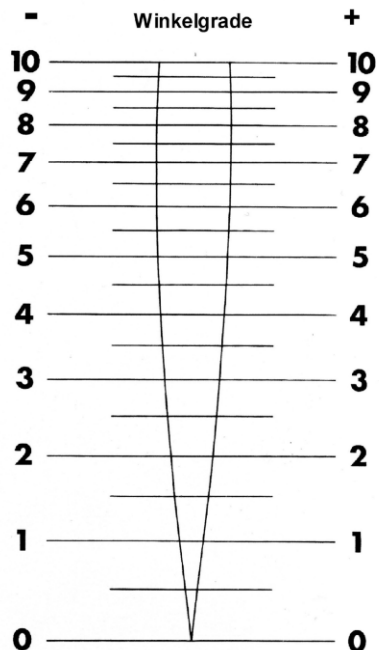
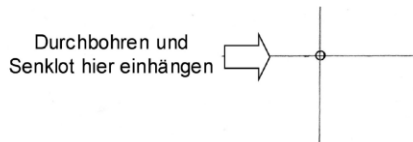
Winkel abgelesen und daraus die Differenz gebildet. Bei 20° Einschlag ergibt sich am Topolino ein Spurdifferenzwinkel von **ca. 1°** am linken Rad und wegen der unterschiedlich langen Spurstangen **ca. 45' (0,75°)** am rechten Rad beim Linkslenker. Dieser Wert ist Abhängig von der eingestellten Gesamtspur. Auch hier sollten beide Werte annähernd gleich sein. Bei grösserem Unterschied könnte ein Lenkhebel verbogen sein.

Vor allen Messungen an der Radaufhängung ist grundsätzlich auf **geringes Spiel** in den Spurstangenköpfen, Radlagern und den Achsschenkelbolzen sowie den oberen und unteren Gelenkbolzen zu achten. Die **Beladung** unseres Topolinos sollte „**fahrfertig**“, d.h. mit einer Person sein. Zum Vermeiden von **Verspannungen**, die das Messergebnis verfälschen, sollte der Topo auf dem Messplatz zurück und vorwärts gerollt werden. Bei Achsmessgeräten verwendet man deshalb bewegliche Drehteller und Platten.

Vorlage zur Herstellung eines Stutzmessers

Die Vorlage kann auf ein Blech geklebt werden und dann mit Hilfe einer Wasserwaage durch Zuschneiden des Randes geeicht werden.

Lothar Oberschmidt



(Bild nicht in Originalgrösse)

Adressen / Marktplatz

Vorstand

Präsident

Meier Fredy, Sandackerstrasse 23, 8454 Buchberg 079 215 55 44 meier_fredy@bluewin.ch

Vizepräsident

Schmid Peter, Obermatten 23, 8735 Rüeterswil 055 284 55 50 rueeti@gmx.net

Aktuarin/Redaktion und Layout Bulletin

Häusler Regina, Stelzenwiese 10, 9547 Wittenwil 052 365 34 64 haeusler.r@bluewin.ch

Kassier

Steiner Bruno, Schmalzgrueb 32, 8127 Forch 044 918 19 87 bffd@ggaweb.ch

Beisitzer/Chrämer

Zimmermann Peter, Schulhausstr. 11, 8757 Filzbach 055 614 18 75 pkzimmermann@bluewin.ch

Anmerkung: Adressen von Mitgliedern werden nicht veröffentlicht

Schweizerische Clubs

Topolino Club Innerschweiz

Felder Matthias, Schinhaltenstrasse 6, 6370 Oberdorf 041 610 52 16 matthias.felder@kobalt.ch

Squadra Topolino Bern

Käsermann Hannes, Chalet im Bätterich, 3800 Sundlauen 033 841 16 64 h.kaesermann@vtxmail.ch

Ausländische Clubs

Deutschland

Topolino Club Deutschland e.V. Dr. Jürgen Koch;

Breslauer Ring 21, D-61381 Friedrichsdorf 0049 6172 72340 info@topolino-club-deutschland.de

Topolino Freunde Dresden

Andreas Metzner, Kottenleite 69, D-01445 Radebeul

Topolino Freunde Bodensee, Hermann Richen,

topolino-freunde-bodensee@t-online.de

Topolino Freunde Deutschland

Hildebrand Wolfgang, D-82538 Geretsried 0049 8171 8418

Italien

Topolino Autoclub Italia

Vitale Iannone, Via Ranzani 13/5, I-40127 Bologna 0039 3397117114 presidente@topolinoautoclubitalia.it

Amici Topolino di Belluno, Pongiluppi Daniela,

Via Medaglie d'oro N. 1/b, I-32032 Feltre 0039 340 2841657 topolinoclubbelluno@virgilio.it

Oldtimer Freunde Tramin

Meier Armand, I-39040 Tramin 0039 471 860236

Topolino Club Firenze

Squilloni Alessandro, I-50127 Firenze 0039 55 410661

Adressen / Marktplatz

Amici delle Topolino Bergamo
Via Trento 42, I-24035 Curno BG 035 463756 topolinobg2000@libero.it

Aloisi Domenico, Viale C. Colombo 258,
I-64020 S. Nicolo a Todino Teramo

Österreich

Topolino Freunde Innsbruck
Fiechtner Horst, A-6020 Innsbruck 0043 512 264309

Topolino Freunde Wien
Grohn Helmut W., A-1110 Wien 0043 1 440 30 40 helmut.grohn@at.bosch.com

Kärntner Mot. Vet. Club, Sekt. Topo
Setschnagg Gerhard, A-9020 Klagenfurt 0043 463 54118

Belgien

Topolino Club Belgium, Bernard Nef,
Rue de Réves 17, B-1476 Houtain-le-Val 0032 495 291846 nefbernard@gmail.com

Holland

Topolinoclub Nederlande, Henk van de Koolwijk,
Duke Ellingtonstraat 58, NL-2551 WC Den Haag 0031 703683868 voorzitter@topolino-club.nl

Norwegen

Topolino Friends Norway
Per Hagerup, Orelund 7, N-3216 Sandefjord

Schweden

Topolino Club Schweden
Österberg Paul, Box 7019, S-35007 Växjö

Inserat

Zu verkaufen

Topolino 500 A, Cabriolet, Chassis-Nr. 500 068 410
Jahrgang 1939, km-Stand: 62 700
Farbe: grün/schwarz, Intérieur: beige
ab MFK (2.5.2016), kein Veteraneneintrag
Zubehör: 4 Pneus
Preisvorstellung: Fr. 14 500.-
Bemerkungen: Service durch W. Amstutz



Verkäufer:

Dario Pagelli, Bahnhofstr. 13, 9630 Wattwil, Mobile: 079 655 43 86
E-Mail: dpagelli@bluewin.ch



Ehrenmitglied des Jaguar Drivers' Club
Schweizland und Inhaberglied des jährlichen
Circuits d'Eligantie Basel René Grossenbacher

Ist Ihr Oldtimer optimal versichert?

Seit einigen Jahren gibt es in der Schweiz die BELMOT® SWISS Oldtimer-Allgefahren-Kaskoversicherung der Mannheimer. Sie wird vom grossen Jaguar-Enthusiasten und Ehrenmitglied des Jaguar Drivers' Club Switzerland René Grossenbacher betreut, der seitens Inhaber der ch.old+youngtimerversicherungen in Arlesheim ist. Diese Versicherung bietet dem Oldtimer-Besitzer die Möglichkeit, alle seine Klassiker und Liebhaberfahrzeuge mit einer Police zu decken, egal, ob diese regelmässig oder an Rallies gefahren werden, oder sich zerlegt in einer Werksatt befinden.



BELMOT® SWISS

Die massgeschneiderte Kasko-Versicherung für Ihren Oldtimer

Vorteile der Oldtimer-Allgefahren-Kaskoversicherung

- Die einzige Allgefahren-Versicherung für Oldtimer in der Schweiz. So sind u. a. auch mechanische Schädigungen versichert (z. B. Getriebeschaden bei unbeabsichtigtem Verschalten).
- Als Oldtimer können Fahrzeuge, welche mindestens 20jährig sind, versichert werden.
- Keine Kilometerbegrenzung während des Jahres.
- Oldtimer-Rallies, Geschicklichkeits- und Regelmässigkeitsfahrten sind versichert.
- Transporte auf einem Anhänger sind mitversichert.
- Nicht eingelöste oder mit ausländischen Kontrollschildern versehene Fahrzeuge können versichert werden.
- Kein Bonus-/Malussystem, sondern Nettjahresprämien.



Prämienbeispiele für Fiat Topolino 1950

Versicherungswert Fr. 15'000.00

Selbstbehalt Fr. 650.00; **Jahresprämie Fr. 345.00**

Selbstbehalt Fr. 500.00; **Jahresprämie Fr. 367.00**



BELMOT® SWISS Kompetenzzentrum

ch.old+youngtimerversicherungen

Im Langacker 5, Postfach, 4144 Arlesheim

Tel 0 61/706 77 77, Fax 0 61/706 77 78

info@belmot.ch, www.belmot.ch

Jahresprogramm / Impressum

Jahresprogramm 2016

Datum	Anlass	Organisation
23.1.2016	Winteranlass	Peter Zimmermann
1.5.2016	Sonderfahrt nach St. Urban	Fredy Meier
7.5.2016*	Luftete	Peter Zimmermann
15.6.2016	Gemeinsame Fahrt nach Turin	Bruno Steiner/Koni Häusler
16.-19.6.2016	Internationales Topolinotreffen in Turin	
20.-25.6.2016	anschliessende Clubreise	Bruno Steiner/Koni Häusler
28.8.2016	Picknick	Regina Häusler
13.9.2016	(ev. 20.9.16) offene Rennbahn Oerlikon	Peter Zimmermann
17./18.9.2016	Herbstweekend	Fredy Meier
16.10.2016	Herbstfahrt	Peter Schmid
4.11.2016	Generalversammlung	

Stamm jeden ersten Dienstag im Monat im Hotel Sonnental, Dübendorf

*neu am 7. statt am 8. Mai

Impressum

Herausgeber ©	Topolino Club Zürich erscheint viermal jährlich
Abonnement	An die Mitglieder des Topolino Club Zürich im Jahresbeitrag inbegriffen
Druck	Kunz Werbung 8356 Ettenhausen
Redaktion und Layout Club-Bulletin	Regina Häusler Stelzenwiese 10, 9547 Wittenwil Tel. 052 365 34 64 redaktion@topolinoclubzuerich.ch



TOPOLINO CLUB ZÜRICH
www.topolinoclubzuerich.ch



TOP-KONDITIONEN FÜR «TOPOLINO CLUB ZÜRICH»-MITGLIEDER

Motor Village Zürich gewährt allen Clubmitgliedern exklusiven Grossflottenrabatt auf alle Modelle der Fiat Gruppe.* Diese Konditionen gelten normalerweise nur für Grossfirmenflotten und Konzerne.

*ausgenommen Netto- und Sondermodelle

Motor Village
ZÜRICH



Freihofstrasse 25 • 8048 Zürich • T. 044 405 77 55 • motorvillage.ch • [f/motorvillagezuerich](https://www.facebook.com/motorvillagezuerich)

